



Onde Atuamos

A **AFITEMAQ** está presente nos mais variados projetos industriais do Brasil.

Na cidade de Goiana, em Pernambuco, a Hemobrás constituirá a maior fábrica de hemoderivados da América Latina, com o objetivo de tornar o Brasil auto-suficiente no setor de derivados do sangue, com a produção de medicamentos essenciais à vida de pessoas com hemofilia, além de portadores de imunodeficiência genética, cirrose, câncer, AIDS e queimados. A Hemobrás tem papel estratégico para o Sistema Único de Saúde (SUS) e para o fortalecimento do complexo industrial da Saúde no país, visando a implantação do acesso aos medicamentos e melhor qualidade do diagnóstico aos usuários atendidos pelo SUS. A previsão para início das atividades da fábrica é 2014.

Em parceria com o **CONSÓRCIO TEP-SQUADRO-MENDES JÚNIOR**, formado pelas empresas **Tecnologia em Projetos de Engenharia S/A**, **Construtora e Incorporadora Squadro S/A** e **Mendes Júnior Trading Engenharia S/A**, a **AFITEMAQ**, entre os meses de janeiro e fevereiro deste ano, atuou no projeto através da prestação de serviço de perfuração diamantada em concreto pela **Divisão Construção**. Foram aproximadamente 70 furos executados pelos operadores **José Rodrigues da Silva** e **João Paulo V. Carneiro**, equipe esta liderada por **Edmilson Gomes Barbosa**. A atuação comercial foi representada pelo colaborador **André Luiz Ribeiro**.



Operador João Paulo Carneiro em atividade com a perfuratriz DD350

A **Divisão Rental**, através da **Unidade Suape**, localizada em Cabo de Santo Agostinho/PE, também contribuiu para este projeto, fornecendo equipamentos em locação no primeiro trimestre de 2011.

AFITEMAQ Soluções Integradas

Presente em todas as fases do projeto.

Presente também em Pernambuco.



Juntos no combate ao Câncer

8 de abril é o Dia Mundial do Combate ao Câncer. Este nome é designado a um conjunto de doenças que têm em comum o crescimento desordenado de células invasoras de tecidos e órgãos. Diversos fatores podem nos levar a algum tipo de câncer e as causas podem ser externas (meio ambiente e hábitos da sociedade) ou internas (na maioria dos casos são geneticamente pré-determinadas).

Para se prevenir vale à pena seguir algumas dicas:

- Pare de fumar! Esta é a regra mais importante.
- Uma alimentação saudável pode reduzir as chances de câncer em pelo menos 40%. Coma mais frutas, legumes, verduras, cereais e menos alimentos gordurosos, salgados e enlatados.
- Evite ou limite o consumo de álcool.
- Homens entre 50 e 70 anos devem orientar-se sobre a necessidade de investigação do câncer da próstata. Se possuírem histórico familiar deste tipo de câncer, devem realizar consulta para investigação a partir dos 45 anos.
- Pratique atividades físicas moderadamente durante pelo menos 30 minutos, cinco vezes por semana.
- Mulheres acima dos 40 anos devem anualmente realizar o exame clínico das mamas e, para mulheres entre 50 e 69 anos, a cada dois anos uma mamografia. Para as que possuem histórico familiar ou que já tiveram câncer no ovário ou em uma das mamas, deve adiantar os procedimentos para os 35 anos.
- Entre 25 e 59 anos todas as mulheres devem realizar periodicamente o exame preventivo ginecológico.
- É recomendável que mulheres e homens com 50 anos ou mais realizem exame de sangue oculto nas fezes, anualmente (de preferência), ou a cada dois anos.
- Evite expor-se ao sol entre as 10h e 16h e utilize sempre a proteção adequada como o filtro solar.
- Realize diariamente a higiene oral (escovação) e consulte um dentista regularmente.

Outro aspecto muito importante é lembrarmos da importância da doação de órgãos, plaquetas e medula.

A pessoa optante a doação de seus órgãos, não precisa deixar nenhum documento formalizado, apenas informar e enfatizar aos seus familiares sobre o seu desejo.

Aos doadores de sangue, saibam que também é possível doar plaquetas, que são utilizadas em casos como leucemia.

Doação de medula óssea é mais simples do que parece: basta ir a um hemocentro e efetuar o cadastro, neste momento será coletada uma pequena amostra de sangue,

para identificar seu tipo e auxiliar nas pesquisas de compatibilidade. As informações serão cruzadas com as de pacientes que dependem do transplante, e, caso haja compatibilidade – as chances são de 1 em 100 mil de encontrar um doador fora da família, e, entre parentes, apenas 25% - o possível doador é chamado para novos exames, verificando inclusive as condições de sua saúde. A doação é praticamente indolor.

Os procedimentos adotados para tratamento do câncer são: cirurgia, radioterapia e quimioterapia e, em alguns casos, o paciente pode se submeter a alguns destes tratamentos combinados.

Com intuito de diminuir a mortalidade brasileira por câncer, o Governo desenvolveu muitos programas e campanhas alertando a população sobre o diagnóstico precoce. Isto porque é muito importante que se descubra a doença ainda em estágio inicial. Sendo detectada nesta fase, o paciente responde com mais eficiência aos mais diversos tratamentos. Todo cidadão tem direito ao atendimento gratuito, sob responsabilidade do Ministério da Saúde, através do SUS. Isto significa proporcionar ao doente todos os cuidados para cura ou controle da doença, ou seja, tratamentos, cuidados paliativos – visam dar melhores condições de vida aos pacientes que não puderem ser curados – e reabilitação para reintegração social dos pacientes que ficaram com algum tipo de seqüela.

Quando esgotados os meios de tratamento no município do paciente, o Ministério da Saúde disponibiliza recursos, de forma programada e limitada a um determinado orçamento, para pagamento de deslocamento e estadia para tratamentos fora do domicílio. Para solicitar o recurso, basta ir até a Secretaria Municipal de Saúde da cidade de sua residência.



Fonte: INCA

AFITEMAQ e AkerSolutions[®] : Parceiras na Qualificação de Pessoas



Como destaque do foco de atuação no mercado, um dos diferenciais da **AFITEMAQ** é a preocupação com o desenvolvimento e qualificação dos operadores de equipamentos.

A **AFITEMAQ**, através de seu corpo técnico, realiza o trabalho de orientação no manuseio adequado e seguro de ferramentas e equipamentos. A exemplo disto foi o treinamento realizado pelo colaborador **Alan César de Souza**, da **Divisão Óleo & Gás**, na quarta semana de março, para 36 colaboradores da **AKER SOLUTIONS**.

"Venho aqui parabenizar a iniciativa do Rogério, bem como o excelente treinamento aplicado pelo nosso técnico, Alan, com nossos equipamentos." Roberto Meliga (Gerente Comercial - Divisão Óleo & Gás).



Perfil do Colaborador



Nome: Leandro Francelino da Silva
Idade: 26 anos
Signo: Touro
Time: Corinthians
Estado Civil: casado com Luci, há 6 anos.
Pai de: Leonardo, 9 anos, Luan, 5 anos e Luiz Henrique, 1 ano e meio.

Nascido em São Paulo, Capital, trabalha na AFITEMAQ há 9 anos e é encarregado de manutenção pleno.

Morador da cidade de Osasco, São Paulo, estuda gestão da produção industrial, no Grupo Educacional UNINTER.

Seus hobbies são curtir cinema, parques e clubes com sua família nos fins de semana.

Quando criança imaginava que seria desenhista ou publicitário.

"Dentre os pilares da sustentabilidade o que mais me motiva é o ambiental, pois uma sociedade sustentável deve ser apta a satisfazer suas necessidades sem destruir as oportunidades de nossos filhos e netos de conviver em um ambiente saudável." Leandro.

Conhecendo a nossa língua:

De acordo com a nova regra da ortografia brasileira, usa-se o hífen se o prefixo terminar com a mesma letra com que se inicia a outra palavra, ou seja, vogais iguais ou consoantes iguais. Por exemplo:

Vogais iguais: micro-ondas, micro-ônibus.

Consoantes iguais: super-resistente.

Vocabulário:

Vocabulário: conjunto de palavras de uma língua.

Estatal: empresa do governo.

Deteção: ato ou efeito de revelar ou perceber a existência do que está escondido.

Ética: modo de ser, caráter.

Dicas e Sugestões

Torne a limpeza de sua casa mais sustentável!

Box: limpe as manchas esfregando uma esponja molhada em vinagre branco. Se quiser brilho, passe um pano macio em seguida.

Fogão: adicione uma colher (sopa) de sal ou bicarbonato de sódio ao suco de limão. Faça a limpeza com uma esponja de aço para melhor resultado.

Micro-ondas: para eliminar cheiros indesejáveis, em um refratário coloque uma xícara (chá) de água com 2 fatias de limão. Ligue em potência máxima por 2 minutos.

Roupas: para acabar com o tom amarelado das roupas brancas, basta colocá-las de molho num balde de água com pedaços de limão.

Fonte: planetasustentavel.com.br

Pilar Econômico

Essa é para quem ainda tem dúvidas sobre o impacto da sustentabilidade na caixa de uma empresa.

A americana InterfaceFlor, produtora de carpetes, **economizou US\$ 300 milhões** nos últimos 14 anos, graças a mudanças simples em seu processo produtivo. A redução se deu nos quesitos energia, água e também na emissão de gases de efeito estufa. Além disso, a empresa fundada por Ray Anderson também investiu na reciclagem de todos os insumos gerados na produção.

Outra ferramenta utilizada que contribui positivamente na economia da empresa é a **Missão Zero Desperdícios**. A InterfaceFlor tem como objetivo eliminar, e não somente reduzir, todas as formas de desperdício de suas instalações. Define-se desperdícios qualquer custo que não gera valor com relação ao investimento para seus clientes, incluindo maneiras tradicionais de desperdício como pedaços ou materiais enviados aos aterros sanitários, assim como os recursos, o tempo e a energia que se gasta.

Desde 1994, a economia acumulativa proveniente das atividades de eliminação de resíduos totalizaram mais de 107 milhões de dólares e o custo de resíduos por unidade de produção foi reduzido a 48%.

As metas atuais da **Missão Zero Desperdícios** são:

- ✓ Reduzir o desperdício de materiais.
- ✓ Reduzir o desperdício financeiro.
- ✓ Reduzir a matéria prima utilizada nos produtos.

Eles têm acompanhado por mais de 10 anos as fontes atuais de desperdício e têm criado programas para reduzir e eliminar o desperdício em todas as áreas da empresa, desde a fabricação até a contabilidade, compras, vendas e instalações.

"Isto significa entender completamente aquilo que fazemos, utilizamos, elaboramos e desperdiçamos e como essas ações afetam o balanço da natureza e também à nossas crianças. Isso significa proteger, restaurar, inovar e educar. E também implica criar produtos de alto desempenho, com integridade e responsabilidade." (texto extraído do site oficial).

Seus clientes também colaboram ao adquirirem, por exemplo, os carpetes modulares da linha Fresh Start, pois são fabricados à base de materiais reciclados com superfícies de nylon e outras de fibras naturais, como a lã. Além disso, todos os carpetes modulares são 100% recicláveis, seguindo à risca o conceito de sustentabilidade.

Fonte: <http://www.interfaceflor.com/brasil/index.php?seccion=mambiente&sub=cero>



Grazielle (UN. Matriz – RH) com Caio Eduardo, 8 anos e Pedro Henrique, 2 meses.

Amor de mãe é o mais puro, sincero e dedicado que existe. São mulheres que protegem seus filhos com a coragem de mil homens e os amam com a mesma necessidade que têm de respirar. É forte para enfrentar um mundo enfurecido; e frágil para se emocionar ao ouvir "eu te amo, mãe".

À todas as mães, nossos mais sinceros votos de felicidades. Vocês merecem!

Concurso Homenagem às Mamães:

A criança que fizer o desenho mais bonito com o tema: "Minha mãe é ...", terá seu trabalho publicado na próxima edição do jornal, além de sua foto com a mamãe. Participe enviando os desenhos por e-mail ou entregando à equipe de comunicação até 10/05. Boa sorte!

08/05 - Feliz dia das Mães!

Mamães da AFITEMAQ:

Colaboradora	Filhos(as)	Idade	UN.	Colaboradora	Filhos(as)	Idade	UN.
ARISTÉIA CORREIA	JOÃO VICTOR e MARIA LUIZA	8 / 6	SUAPE	KARINA DAIANE	BIANCA CAROLINE	6	MATRIZ
ALINE OLIMPIO	MARIANA	4	SUAPE	KARINA DOS ANJOS	ANA LUISA	1	MATRIZ
CLEIDE REALE	ISABELLI e LUANNA	23 / 11	SUAPE	APARECIDA (CIDA)	GUILHERME	18	MATRIZ
CATARINA ANTÃO	RODRIGO e RAFAEL	16 / 12	SUAPE	MARIA ROQUE	DAVID, DENISE e RAPHAEL	34 / 30 / 23	MATRIZ
CRISTIANE FERREIRA	IGOR	9	IPATINGA	GRAZIELE	CAIO EDUARDO e PEDRO HENRIQUE	8 / 2 meses	MATRIZ
ROSANGELA FARIAS	JOÃO PEDRO	4	MACAÉ	EDILEUZA ALVES	DIEGO, YASMIN e MARIA	18 / 15 / 14	MATRIZ
ANA LÚCIA PORTELA	STEPHANY	18	MATRIZ	FRANCISCA MARIA	LUCAS, SARA e FRANCISLEI	16/18/23	MATRIZ
CELINA KAWASAKI	CAIO YURI	6	MATRIZ	ROSE APARECIDA	AMANDA	11	MATRIZ
HELOÍSA HELENA	JOÃO FELIPE	5	MATRIZ				



Responsabilidade Social é entendida como aquela que cuida dos interesses das pessoas em sentido amplo. Normalmente essa responsabilidade tem a forma de distribuição de renda feita em modo de filantropia. As motivações que levam os sócios das empresas a praticar a filantropia são as suas convicções morais ou religiosas.

Fonte: <http://www.administradores.com.br>

Pilar Social

Sustentabilidade. Este é um termo atualmente muito utilizado. Mas o que de fato isso interfere em nossa rotina? Questões como esta nos permite refletir sobre o que estamos realmente fazendo (ou deixando de fazer) para contribuir com essa causa.

O exemplo da Philips nos ajuda a assimilar o assunto, servindo de espelho para tornar o conceito de sustentabilidade em ações realizáveis.

A PHILIPS acredita que para ser uma empresa realmente

sustentável, deve-se entender e interagir com a sociedade, percebendo o que acontece em torno da empresa e harmonizar essas demandas com a sua estratégia de atuação. Ela entende que seus funcionários são os primeiros promotores para o desenvolvimento sustentável da companhia, investindo, portanto, em treinamentos para seu pessoal, como forma de torná-los disseminadores dos valores, da missão e também da cultura da empresa.

Hoje, a empresa interage com as comunidades pelo projeto **Doe Vida** que, com atividades descontraídas e interativas, visam conscientizar e sensibilizar adolescentes com idade entre 14 e 18 anos de colégios públicos sobre a prevenção de doenças sexualmente transmissíveis e gravidez não planejada na adolescência, propondo uma reflexão sobre suas próprias atitudes individuais e, a julgar pelos resultados do programa da Philips, é uma estratégia eficaz. Iniciado em 2001, o projeto conta com uma equipe de aproximadamente 320 voluntários da multinacional. São eles os responsáveis por repassar informações sobre o te-

ma aos adolescentes. Outro diferencial, se tratando de responsabilidade social, é sua atuação junto à **Associação Viva e Deixe Viver** que, por meio do projeto **Contadores de História**, tem como missão o incentivo à educação e à cultura na Saúde por meio da leitura e brincadeiras, visando transformar a internação hospitalar de crianças e adolescentes em um momento mais alegre, agradável e terapêutico, contribuindo positivamente também para o bem-estar de seus familiares.

Em 2006, foi criado o projeto **Falando de Coração**, que é direcionado aos estudantes e educadores do ensino médio da rede pública de Varginha (MG) e do Estado de São Paulo, para levar informações sobre a saúde do sistema cardiovascular, tornando os participantes multiplicadores da importância de se ter

um estilo de vida saudável. Desde que o projeto foi lançado, foram envolvidas 134 escolas, 251 professores e 26.500 alunos.

Estes são exemplos de projetos de responsabilidade social, nas quais contam com a participação de voluntariado dos colaboradores. Desta maneira, a PHILIPS posiciona-se de forma a serem notadas as suas ações em prol do desenvolvimento sustentável.

Para conhecer outros projetos dos demais pilares da sustentabilidade da PHILIPS, acesse o portal www.sustentabilidade.philips.com.br. Para assistir ao vídeo PHILIPS e a Sustentabilidade, acesse link:

http://www.youtube.com/watch?gl=BR&hl=pt&v=wBd0_U3jho

QUE VOCÊ FAZ POR UM MUNDO MELHOR?

Campanha Pró-Rio

Sempre preocupados com seu papel social, a **AFITEMAQ** e seus colaboradores arrecadaram doações para as vítimas da tragédia que assolou a região serrana do Rio de Janeiro no início deste ano.



Imagem dos donativos arrecadados pelos colaboradores.



Imagem das fraldas descartáveis doadas pela **AFITEMAQ**.

"Seja a mudança que você quer ver no mundo". (Dalai Lama)

Páscoa – 24/04

Ao contrário do que muitas pessoas pensam, a páscoa não é apenas um feriado cristão. No judaísmo, por exemplo, o Pessach (páscoa judaica) celebra durante oito dias a passagem da escravidão de seu povo para a liberdade na Terra prometida. Para os cristãos, o significado é de celebração da passagem de Cristo da morte para a vida.

Em celebrações pagãs, a páscoa representa o ritual de passagem do inverno para a primavera.

Muitos símbolos foram designados para esta comemoração:

Ovos: Representam o início de uma nova vida.

Coelho: Símbolo da fertilidade, representa para os cristãos a missão da Igreja/Templo de propagar a palavra de Deus a todos.

Cordeiro: o mais antigo dos símbolos, representa a aliança feita entre Deus e o povo judeu para libertação na Terra prometida e, para cristãos, o cordeiro é o próprio Jesus, Cordeiro de Deus, que foi sacrificado por nossos pecados.

Dia Internacional do Trabalhador - 01/05

Em 1º de maio de 1886 teve início em Chicago, nos Estados Unidos, uma manifestação de trabalhadores que protestavam contra as condições desumanas de trabalho e a excessiva carga horária a qual se submetiam (13 horas diárias). A greve paralisou o país e em confrontos entre a polícia e os manifestantes, muitos destes foram mortos.

Em 20 de junho deste mesmo ano, os líderes dessa manifestação foram a julgamento. Provas e testemunhas forjadas levaram cinco dos líderes à força, dois à prisão perpétua e um último a quinze anos de prisão. Seis anos após a sentença, o governo, pressionado pelas fortes ondas de protestos contra o processo injusto, anulou a sentença e libertou os três sobreviventes.

Em homenagem a luta destes trabalhadores, 1º de maio foi oficializado como o Dia Internacional do Trabalhador.

Parabéns a todos os trabalhadores por sua força e dedicação.

Zé Segurança



Protejam seus ouvidos!

O protetor auricular nos protege de riscos de surdez causados por fatores como: intensidade, ruídos contínuos, impacto, tempo de exposição, entre outros.

A surdez pode ser dividida em temporária, permanente e trauma acústico. A surdez temporária é percebida pela dificuldade passageira de audição após nos expormos por algum tempo a um ruído intenso e pode nos levar a um quadro de surdez permanente que se caracteriza pela perda irreversível da capacidade auditiva. O trauma acústico ocorre de maneira repentina após a exposição desprotegida a um ruído intenso como o de grandes impactos e pode nos levar aos dois quadros de surdez anteriores.

Alem destes efeitos, estar desprotegido pode afetar outros sistemas como digestivo e cardiovascular. Portanto, não esqueçam: utilizem corretamente seus EPIs e conserve-os adequadamente.

De olho nos seus Direitos



O fornecedor não pode condicionar a venda de um produto à compra de outro, ou seja, para levar um produto, você não pode ser obrigado a comprar outro. Por exemplo: para levar o pão, você é obrigado a comprar um litro de leite. Isto se chama **VENDA CASADA** e é proibido por lei. É crime: Lei nº 8.137/90, art. 5º, II.



Reduzir - Reutilizar - Reciclar

Reutilize a água da chuva e da máquina de lavar.

Se você mora em casa, reaproveite a água da lavagem das roupas para limpar a garagem, a varanda e o quintal. Você também pode armazenar a água da chuva que escorre pelas calhas para usar na limpeza das áreas externas.

P A S PROGRAMA AFITEMAQ SUSTENTÁVEL Juntos, nós podemos!

O ciclo de palestras do PAS passou pelas Unidades de Suape nos dias 31/01/2011 e 01/02/2011; e Macaé nos dias 14,15 e 16/02/2011.



Equipe da Unidade Suape, após as palestras.



Equipe da Unidade de Macaé, após as apresentações.

A **Responsabilidade Ambiental** surgiu com a percepção de que os recursos naturais podem se esgotar com a ação predadora do homem. Isso ocorreu quando terríveis acidentes industriais além de deixar doente e até matar populações também degradou os recursos naturais que serviam de insumos para a própria indústria. Com estudos climáticos foi identificado, por exemplo, a nocividade de gases poluentes e seu efeito sob as condições de vida da população. Foi através de um desses estudos que se proibiu a emissão de CFC.

Fonte: <http://www.administradores.com.br>

Pilar Ambiental

A Ambev é a maior produtora de bebidas da América Latina e uma referência quando se trata de responsabilidade ambiental. Portanto, suas metas de preservação são rigorosas.

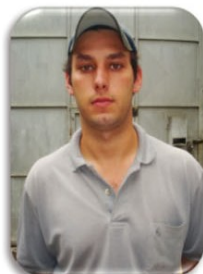
Desde 1992, inicialmente adotado na Bhrama, o Sistema de Gestão Ambiental possibilitou a empresa reduzir o consumo de recursos naturais e emissão de CO₂ no processo fabril.

Para cada fábrica existem metas claras de ecoeficiência: reduzir o consumo de água, gastar menos energia, diminuir a emissão de poluentes, aumentar o índice de reciclagem dos resíduos e, não menos importante, garantir o tratamento da água utilizada para a devolução na natureza; todo este trabalho é acompanhado e supervisionado por um gerente ambiental.

E os resultados justificam todo o trabalho. Entre 2002 e 2009, a Ambev reduziu em 27,2% o índice geral de utilização de água na produção de bebidas. A substituição do óleo combustível reduziu em 35% as emissões de carbono, equivalente ao plantio de 1,6 milhão de árvores.

Graças ao conjunto de práticas, a Ambev é a primeira produtora de bebidas apta a negociar créditos de carbono com certificação da ONU, além de render ótimos resultados financeiros a empresa. Em 2009 reaproveitou 98,2% dos subprodutos gerados nos processos de fabricação das bebidas, gerando receita extra de 78,8 milhões.

Sejam Bem-Vindos(as) Novos(as) Colaboradores(as)



Un. Repar: Eraldo Cezar Bazia (motorista)



Un. Matriz: acima, da esquerda para direita: Alessandro Alexandre Nascimento (assistência técnica), Karina Pereira dos Anjos (contábil) e Everton Rodrigues de Lima (almoxarifado). Abaixo, da esquerda para direita: Aline Pereira (compras), Kimberly Mitie Sasaki (contábil) e Caroline Natali dos Santos (faturamento).

Prazer em Conhecer!

Equipe da UN. REFAP - Canoas/RS



Da esquerda para direita: Alex Sandro de Oliveira, Bruno Lacerda Vidal, Eder Ferreira de Melo, Daniel de Freitas e Tiago Caldeira.

Aniversariantes Abril e Maio

ANA LUCIA PORTELA (Un. Matriz).....	1/4
ERALDO CEZAR BAZIA (Un. Repar).....	5/4
EDILEUZA ALVES DA SILVA (Un. Matriz).....	9/4
RICARDO NOGUEIRA PEREIRA (Un. Uberaba).....	9/4
LUIZ CARLOS NEGRELLI (Un. Repar).....	14/4
JOSE CARLOS S. DANTAS (Un. Macaé).....	17/4
ALEXANDRE LOZANO SANCHEZ (Diretor Comercial).....	17/4
JOSIANE TONEZER (Un. Repar).....	21/4
DANIELE DA SILVA (Un. Repar).....	24/4
LUIZ ROBERTO MELIGA (Gerente Divisão Óleo e Gás).....	26/4
CLEITON PEDRO DE SOUZA (Un. Suape).....	26/4
RENATO LIMA FERREIRA (Un. Ipatinga).....	2/5



MARCOS AURELIO DA SILVA (Un. Matriz).....	3/5
EDVERTON DE CASTRO LOPES (Un. Macaé).....	6/5
HEITOR OLINTO ALBRECHT (Un. Repar).....	9/5
LEANDRO FRANCELINO DA SILVA (Un. Matriz).....	9/5
CELINA HIROMI KAWASAKI (Un. Matriz).....	12/5
ALEXANDRE LINS DE ASSIS (Un. Suape).....	14/5
MARCELINO NONATO (Un. Macaé).....	14/5
ALDECIR EVANGELISTA (Gerente Divisão Rental).....	17/5
DEVERSON CARDOSO DOS SANTOS (Un. Suape).....	25/5
RICARDO RAMOS DE SOUZA (Un. Macaé).....	29/5
JOSÉ RICARDO ALVES DE OLIVEIRA (Un. Suape).....	30/5
AGNALDO JOSÉ LOZANO SANCHEZ (Diretor Operacional).....	30/5

EDITORIAL

Edição: Celina Kawasaki, Mariana Sanchez Fechamento: Alexandre Lozano e
Colaboração: Alessandro Alexandre Gráfica: Fábio Ghion
Tiragem: 350 exemplares MB ARTES GRÁFICAS®
11 - 3685-4951 Impressão Off-Set

Participe!! Mande suas críticas e sugestões para:
comunicacao@afitemaq.com.br

Equipe de Comunicação AFITEMAQ.
Mais que comunicar. Agir.

ERRATA

A data correta de aniversário da Karina Daiane (Un. Matriz) é dia 12/03.